



### Édito :

Laisser couler les énergies... Se fondre dans le flux... Lâcher prise.  
Développer la vision... Garder un esprit calme... Voir d'un œil nouveau.

Bientôt...  
Nous sommes sur la Voie.

Je vous souhaite une bonne fin d'année 2012.  
Marc

### Sommaire

Gorin	Page 1
Le long chemin DVD : Ame Agarū Aïkido officiel (Extraits)	Page 2
Noriaki INOUE	Page 3

## Gorin, les cinq éléments.

Souvent mentionnés dans la doctrine Shinto et dans le bouddhisme ésotérique, les cinq éléments superposés forment un Gorin ou Satoba, l'équivalent d'une Stupa en Inde et d'un Chorten au Tibet.

Le carré correspond à l'élément Terre, symbole de la matière grossière, de l'immobilité mais aussi de la constance et de la stabilité formant une base fiable. On lui attribue Jin, la vertu.

Le cercle, symbole du mouvement, est assimilé à l'Eau indispensable à la vie. Âme, Émotion et Sensation naissent dans cet élément correspondant à Gi, la justice.

Vient ensuite le triangle avec le Feu, symbole de chaleur permettant la transformation et associé à Reï, le respect.

L'air (le vent) prendra forme par une sphère (Fig. 2) ou plusieurs empilées (Fig.1). On lui attribue Chi, l'intelligence.

Le tout est surmonté par une forme intermédiaire entre le cercle et le triangle (ci-dessous en goutte d'eau) pour l'Ether auquel on attribue Shin, la confiance.

Dans la Voie du Budo, le Gorin est une clef qui permet à la conscience de s'élever et de voir au delà des illusions afin d'acquérir une juste vision. Cette "transe-mutation" permet un état plus réceptif, la capacité à comprendre, la volonté de "purifier" ses émotions, l'élévation des niveaux d'énergie pour permettre d'atteindre l'Éveil.

Ether

Kū = Ether  
(space).

Air

Fū = Wind.

Feu

Ka = Fire.

Eau

Sui = Water.

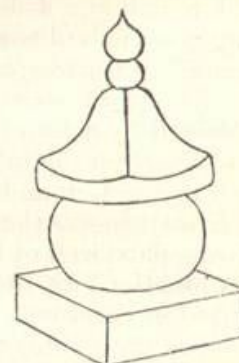
Terre

Chi = Earth.

Fig. 1.



Fig. 2.



## Réflexions sur la Voie...

## Le long chemin

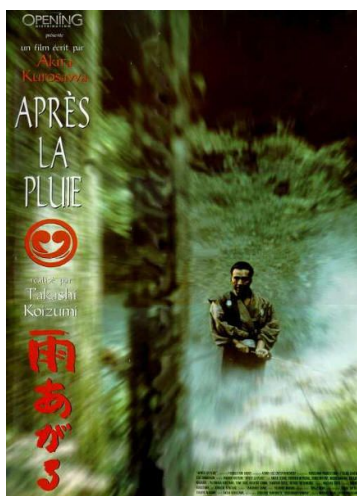
L'élève demande au Maître :

- La route paraît très longue, Maître. Aurai-je le temps de la parcourir dans ma vie ?
- Non, répond le maître.
- Ainsi, répond l'élève en soupirant, il est trop tard pour moi.
- Ce n'est pas cela, réplique aussitôt le maître. Même le vieillard qui s'y aventure a suffisamment de temps.
- Alors, comment dois-je faire pour la parcourir ? interroge l'élève plus enthousiaste.
- Tu ne pourras pas la parcourir, répond le maître, non pas parce que la route est longue, mais parce qu'elle est sans fin.

Et le maître poursuit:

- Voyager vite ne sert alors à rien. Voyage plutôt pleinement, et vis chaque instant présent. C'est seulement ainsi que tu pourras t'accomplir sur le chemin.

## DVD :



## Ame Agar, Après le pluie

Réalisation : Takashi Koizumi

Auteurs & scénaristes : Akira Kurosawa et Shugoro Yamamoto (d'après sa nouvelle)

avec : Akira Terao

Kurosawa est décédé avant d'avoir pu réaliser ce film. Son élève réalisateur nous offre un film sublime à l'esthétique remarquable. Une œuvre dont on ne se lasse pas.

Ci-dessous un extrait d'une rencontre amicale au Bokuto:

<http://www.youtube.com/watch?v=2jW8t5jZyEk&feature=related>

# 神 道 合 気 流

## Aïkido Officiel par Doshu Moriteru Ueshiba

Extraits du volume 1 : Enseignement Fondamental

### Unsoku : déplacements des pieds

Ayumi Ashi : pas de base marche un pied puis l'autre

Tsugi Ashi : pas propulsé

Okuri Ashi : pas glissé

### Sabaki : déplacements du corps

Irimi : entrer

Tenkan : demi-tour avec pivot

Tenshin : demi-tour avec balayage

Tenkai : demi-tour avec retournement

### Ukemi : chutes

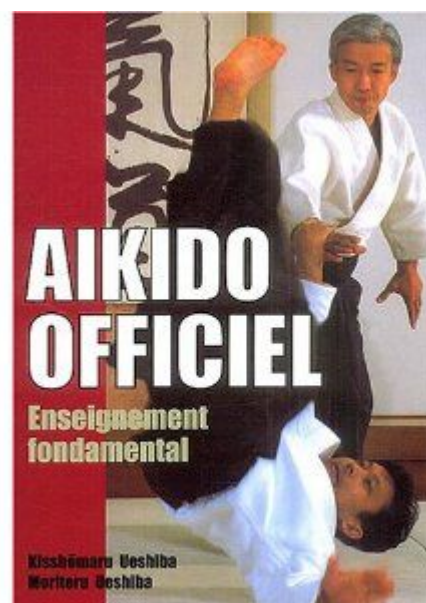
Ushiro Hanten Ukemi : chute arrière claquée

Zenpo Kaïten ukemi : chute avant enroulée

Koho Kaïten Ukemi : chute arrière enroulée

Yoko Ukemi : chute latérale

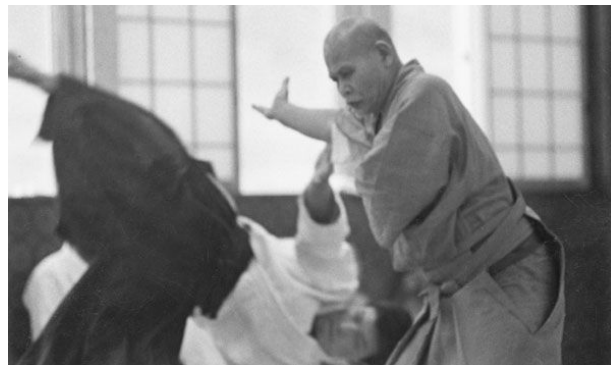
Katame Waza Ukemi : sur technique d'immobilisation



## Noriaki INOUE

(1902 - 1994)

Fondateur du Shin'ei Taïdo



Noriaki Inoue est né le 3 Décembre 1902. Originaire d'une riche famille de Tanabe, il est le quatrième enfant de Zenso Inoue, et de Tame Ueshiba, la sœur aînée du Fondateur de l'Aïkido. Neveu, donc, de Morihei Ueshiba, il fut élevé pendant plusieurs années au sein de sa famille, tout d'abord à Tanabe puis à Shirataki. En effet, étant un enfant indiscipliné, son père l'envoya rejoindre son oncle dans l'Hokkaido en 1914. Il y débuta la pratique des arts martiaux.

En 1920 à l'âge de 19 ans, il part à Kameoka pour étudier, avec le révérend Deguchi Onisaburo, l'Omoto Kyo. Converti à cette religion, il s'implique profondément dans l'étude de l'Omoto et se consacre totalement à Onisaburo. C'est ensuite que le Fondateur et sa famille rejoignent la communauté à Ayabe un an plus tard. La présence de Noriaki dans la communauté fut vraisemblablement un facteur déterminant dans le déménagement de Morihei. Après trois années, il retourne dans sa ville natale de Tanabe où il enseigne les arts martiaux, avant d'entamer un entraînement itinérant (mushashugyo).

Noriaki collabore activement avec Morihei de retour de Mongolie dans la propagation de l'Aiki-Budo, l'art dérivé du Daito-ryu que ce dernier a perfectionné. À l'invitation de l'Amiral Takeshita, il se rendent tous les deux à Tokyo pour donner des cours et au milieu des années 20, Noriaki devint instructeur assistant sous la direction de Maître Ueshiba et bien qu'il refusa toujours d'être l'élève de Sokaku Takeda, il étudia le Daito-Ryu Aiki Jutsu auprès de son oncle Morihei et fut son élève pendant plusieurs années.

De 1927 à 1931, les deux hommes enseignent à Tokyo dans diverses entreprises et institutions militaires jusqu'à la construction du premier dojo permanent d'O Sensei, le Kobukan. Après avoir participé à la mise en route du Kobukan Dojo, Inoue retourne à Kameoka en 1932 où est il instructeur en chef du Budo Senyokai jusqu'en 1935. En parallèle, il enseigne l'Aiki-Budo dans plusieurs quartiers d'Osaka, contribuant grandement au développement du nouveau Budo de son oncle. Malgré toutes ses occupations, en 1933, il arrive à organiser un voyage en Mandchourie pour enseigner au Daido Gakuin, une école d'élite japonaise. Il profite de ce voyage pour visiter brièvement la Corée.

A la suite des événements qui marquèrent le second incident de la communauté Omoto en 1935, Noriaki prit ses distances avec Morihei. Il l'accusa de trahir la cause de la communauté en ne partageant pas le destin funeste de ses dirigeants. Noriaki ne fut pas arrêté, car pour lui, « il n'était pas un grand pont de la communauté religieuse ! ». Il se séparent avec un ressentiment mutuel et par la suite les rencontres entre les deux hommes se raréfièrent.

Ils se retrouvèrent à l'occasion d'une démonstration majeure d'arts martiaux en Manchourie en 1940. Morihei y effectue une démonstration de son art avec pour partenaire Shigemi Yonekawa et ...Noriaki Inoue ! Après la guerre, Inoue Sensei continue à enseigner dans Tokyo indépendamment de Maître Ueshiba. Il enseigne aux officiers US de l'armée de l'air et nomme son art Aïki-Budo. Entre le milieu des années 50 et au début des années 60 il effectua même deux voyages à Hawaï, Los Angeles et au Mexique.

C'est en 1956 qu'il donne une démonstration publique à la salle Yomiuri et nomme pour la première fois son art Shinwa Taïdo (voie de l'affinité physique) ; puis l'appela finalement Shin'ei Taïdo quelques années plus tard.

Profondément croyant et attaché à l'enseignement Omoto, il s'occupa d'un petit groupe d'adeptes à Kunitachi (Tokyo) et cela jusqu'à sa mort en 1994 à l'âge de 92 ans. Il utilisa plusieurs noms tout au long de sa vie : Kitamatsumaru (1902), Yoichiro (1909), Yoshiharu (1920), Seisho (1940), Hoken (1948), Teruyoshi (1971), et Noriaki (1973).

Noriaki Inoue fut évincé de l'histoire « orthodoxe » de l'Aïkido, et de ce fait, est quasiment inconnu des pratiquants actuels... Les familles Inoue et Ueshiba étaient très liées, partageaient le lien du sang et des buts communs. Il est impensable d'imaginer que Morihei a créé l'Aïkido sans l'aide de Noriaki, ce dernier se considérant d'ailleurs comme « le co-fondateur » de l'Aïkido, version contestée par la famille Ueshiba...

En tout cas, il joua un rôle primordial dans la rencontre entre Morihei et Onisaburo Deguchi et fut un pionnier de l'aïkido oublié. Il fut l'un des premiers étudiants de Maître Ueshiba ; instructeur assistant, il contribua grandement au développement de l'Aïki-Budo avant que celui-ci ne devienne Aïkido.

[http://www.youtube.com/watch?v=ko0zTHGaRik&list=PL356E2381612C169B&index=5&feature=plpp\\_video](http://www.youtube.com/watch?v=ko0zTHGaRik&list=PL356E2381612C169B&index=5&feature=plpp_video)

Shin Do Aïki Ryu est le nom de l'école d'arts martiaux dirigé par Marc Senzier.

Les clubs de l'école :

Kihon Gi Budo Kai à Castelnau le Lez, Aïkido Club de Castries, Aïkido Foyer Rural St Mathieu de Trèvièrs

<http://aikiryu.free.fr>